



Be a

MIYAGI
PREFECTURAL
POLICE
RECRUIT 2024

HERO!

宮城県警察本部警務部警務課採用係
〒980-8410 仙台市青葉区本町三丁目8番1号

●採用フリーダイヤル(8:30~17:15 平日のみ 土・日・祝日を除く)

0120-204-606



X @MPP_saiyo



YouTube



Instagram mppsaiyo



この冊子は、環境にやさしい
「植物油インキ」を使用しています

宮城県警察採用

検索

たくさんの笑顔に出会える仕事

大自然に囲まれたこの町を

人々の生活を守り続けた仕事

未来の自分に誇れるよう

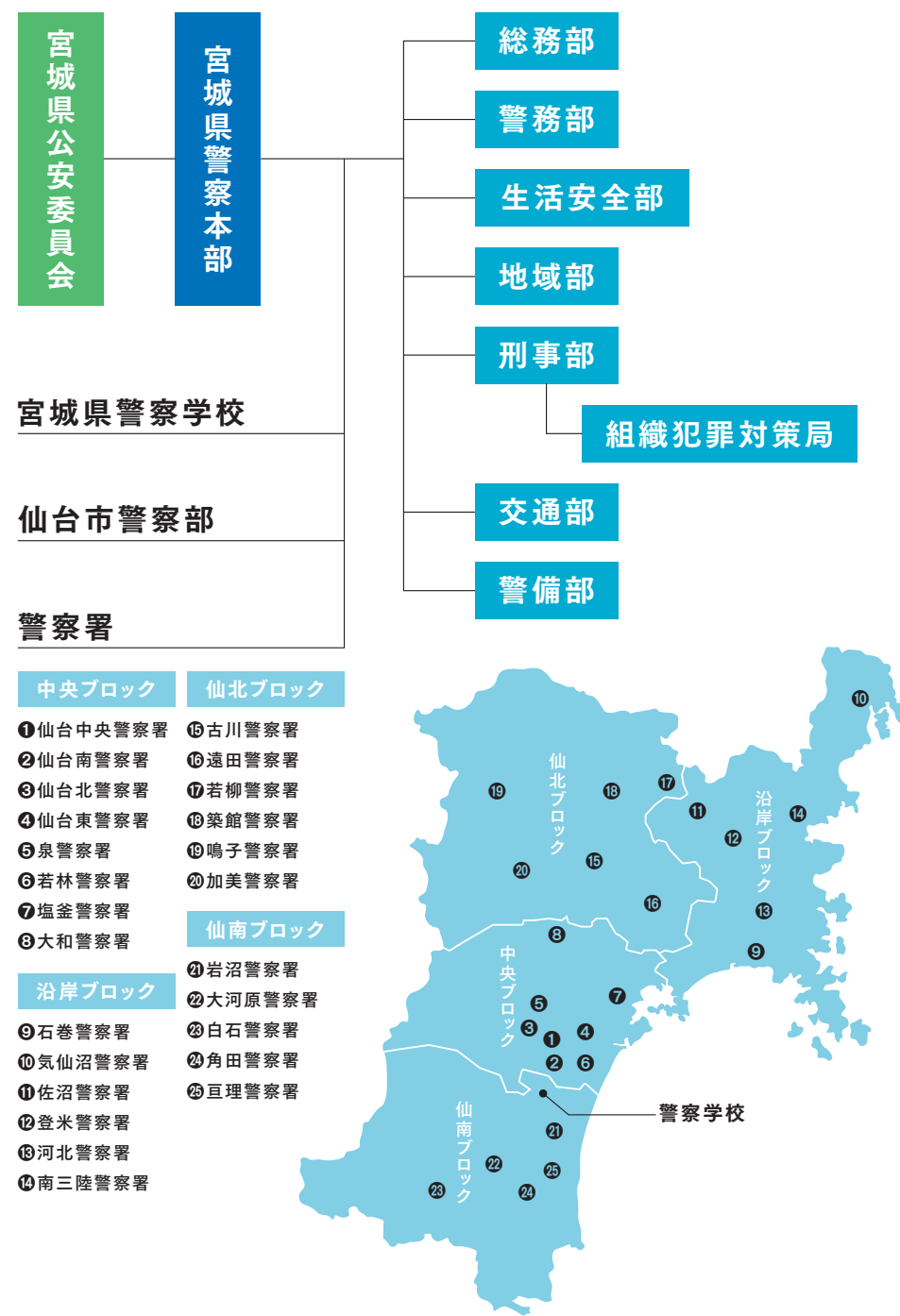
さあ、前へ踏み出そう

その一歩は「誰かにとってのヒーロー」の歩みとして

未来に続いていく

みんなの夢に むかって!

宮城県警察の組織構成 (令和5年12月現在)

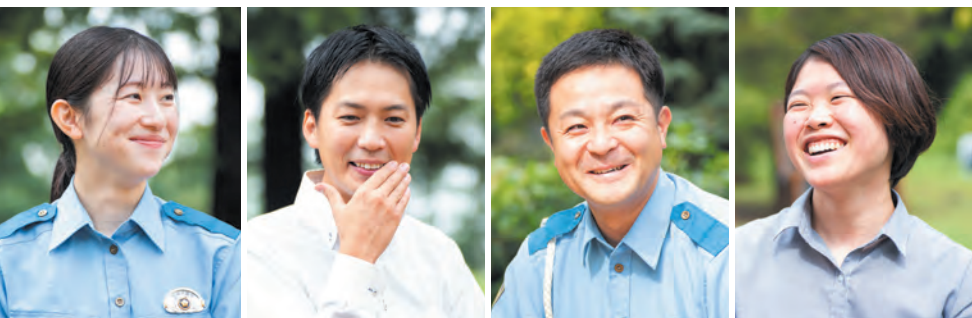


警察官の ホンネは？



正義感という旗印のもとに集う、若手警察官の本音を伺いました。

Special Discussion



A 巡査 交番勤務

B 巡査 刑事課勤務

C 巡査部長 交通課勤務

D 巡査 刑事課勤務

若手警察官の皆さん、 自己紹介をお願いします！

C 巡査部長 交通課のCです。このメンバーでは最年長35歳で仙台出身です。若手ですか(笑)

B 巡査 刑事課のBです。転職して警察官となりました。32歳で2児のパパです。

D 巡査 同じく刑事課の25歳のDです。小学校低学年から警察官を目指しました！

A 巡査 交番勤務のAです。23歳で、今日の最年少です。今日はよろしくお願いたします。

どうして、警察官になったの？

A 巡査 子どもの頃から体を動かすことが好きだったので、昔は体育教師に憧れていました。ですが、進路について考えていくうちに、同じく「体を動かす仕事」というイメージのあった警察官にも興味が湧き、最終的には警察官になろうと決めました。パトカーに乗っての勤務もありますが、歩いて地域をパトロールすることもあるのでやはり体力は必要な仕事ですね。

B 巡査 確かに走るイメージはあるよね。僕はサッカー選手になるのが夢でした。でも警察官はそんなに走ってないかな。

C 巡査部長 サッカーと比べたらそうだよね！(笑)

B 巡査 ですね(笑)高校を卒業した後は民間企業に就職して実業団という形でサッカーを続けていたのですが、そのときにお客さんとして知り合った

警察官から「あなたは警察官になった方がいい！」と背中を押されたのがきっかけですね。

D 巡査 私は警察官以外の職業は考えたことなかったかも。警察を特集するテレビ番組を小さい頃から両親と一緒に見ていて、警察官ってカッコいいな！と憧れていました。当時見ていたテレビの中の世界で働けているので、今は夢のようです。

C 巡査部長 僕はテレビ番組というよりは、実際に白バイが颯爽と走っている姿がとてまっかっよくて憧れていました。

警察官になる前となった後に感じた「差」

C 巡査部長 ん～、特にないですね…。学生の頃から警察官は普段は優しく、悪い人には厳しいものと思っていましたし、実際に警察官になった後もそういう先輩たちが多かったのです。

A 巡査 学生の頃はざっくりと「カッコいいなあ」というイメージでした。そのイメージは実際と変わらなかったですが、警察官になってからは自分が思っていた以上に住民の皆さんから頼られる存在なんだと感じています。

B 巡査 そうですね。警察官の仕事は住民役に立っているというイメージがありました。警察の仕事は警察官にしかできず、代わりはないと思っているので、その部分に関しては特に誇りに感じています。

D 巡査 私は、警察官は「悪い人を捕まえて、苦しんでいる人を救う正義の味方」で、感謝されることが多いと思っていました。もちろん感謝されることも多いですが、犯人を捕まれば必ず被害者が救われるといった単純な話ばかりではないと感じることもあります。してあげられないこと・できないことも当然あるので、もどかしい気持ちになることもありますね。

職場の雰囲気って どうですか？

B 巡査 メリハリと活気がある職場ですね。刑事としていろいろな犯罪と向き合う中では、思い通りに進まないこともあります。でも決して一人で捜査をしているのではなく、上司や同僚とともに警察組織として犯罪に向かっていることを感じています。

D 巡査 普段はとても明るい雰囲気ですが、やる時には真剣。そんな職場だと思います。私自身刑事になって日が浅く、分からないことやできないことも多いですが、上司や先輩が丁寧に教えてくれるので知識を広げることができています。

C 巡査部長 コミュニケーションは大事ですね。私はしゃべるのが仕事のようなものですから(笑)交通違反の取締りにも生きてくると思います。交通課は誰にでも相談・質問ができる、明るく話しやすい雰囲気です。

A 巡査 交番勤務はいろいろな方とお話するので、毎日が新鮮です。たくさんの方との関わりの中で、地域の中に溶け込んだ活気にあふれた職場だと思います。私も仕事はチームプレーだと思っているので、頼りになる上司や先輩には分からないことはすぐに相談しますし、同僚とは助け合えます。良い雰囲気の中で同じ目標に向かって進む職場だと感じています。

1日の仕事の流れを 教えてください

A 巡査 私は交番勤務なので、24時間勤務の「当番」と「非番」・「週休」を繰り返す感じですね。業務の内容は巡回連絡や事件事故の対応など、その日ごとに違います。全ての警察事象に対応する大事な勤務だと思います。

B 巡査 僕は出勤→捜査→退勤！

D 巡査 簡単に言わないでくださいよ！(笑)私たち刑事課も「何時にこれをやる」というのが決まっているわけではありません。今担当している事件があっても突発で発生した事件が優先されてしまうので、その時々の変化に応じた日々を過ごしています。そんなわけであつという間に1日が終わってしまいます。

B 巡査 そのとおりです(笑)

C 巡査部長 私は、朝は8時30分までに出勤します。午前中は現場調査などを行い、昼食を摂って午後は事務処理をする、といった感じですね。午後6時頃には退行して、子どもの迎えにも行けてます。

警察官になってよかったと 思うエピソードは？

A 巡査 やはり感謝の言葉をいただいた時ですね。先日、パトロール中に、道に迷ってしまった認知症の高齢女性を見つけたことができました。その女性は無事、家族に引き渡すことができたのですが、その時にご家族の方から「ありがとうございます」と何度も言っていたので、警察官になってよかったと感じました。

C 巡査部長 僕は交通違反の取締りをした際、違反内容や危険性などを丁寧に説明し納得していただいた後、違反者から感謝されたことがあります。煙たがられることも多い交通違反の取締りですが、意外と感謝されることもあるんですよ。

D 巡査 私は被疑者を割り出して検挙できたとき。「嬉しい」とは違うので、達成感に近いかな。

B 巡査 僕も同じですね。犯人を割り出して検挙できたときは、なんとというか、身震いがするといった感じです。

10年後はどんな警察官に なりたいですか？

D 巡査 犯罪にもいろいろな種類・手口があって、今後は予想もできないようなケースも出てくると思っています。なので、1つの考え方にとらわれずに、どうすれば犯人を検挙できるのかを柔軟に考えながら技能を高め、経験を積んでいきたいです。悪いやつを徹底的にやっつけるという気持ちと知識・技能を持った上司のような警察官になりたいです。

C 巡査部長 警察官としての強さと積極性を持ちながらも、優しく相手の気持ちに寄り添える、そんな警察官になりたいですね。

A 巡査 私は、10年後も今と変わらず、初心を忘れない警察官でありたいですね。私が対応する方は警察官と話すのは初めてかもしれないという意識をもって、一人ひとりの気持ちに寄り添いながら地域の安全を守っていききたいです。

B 巡査 どんなに経験や知識が増えても、「県民のため」を第一に考えられる警察官でいるということは忘れず、大切にしていきたいです。

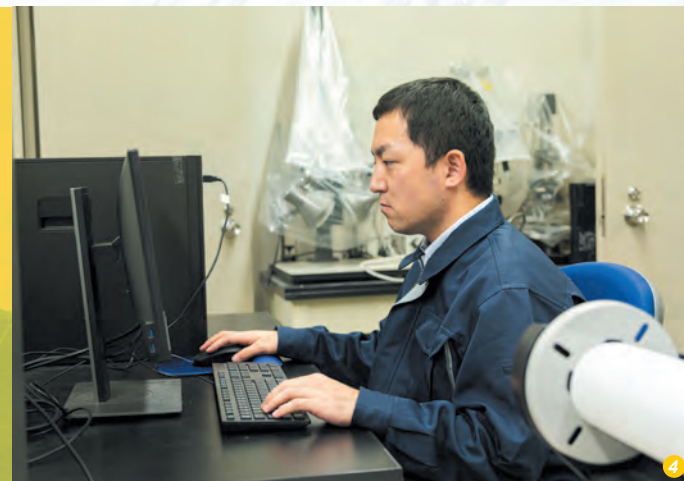
Be a HERO!

犯罪とたたかう

【被害者の無念を晴らせ】

警察に課せられた重大な使命の一つである「犯人の検挙」その目的を達成するために、様々な部門の警察官がそれぞれの役割を全うしている。

BE
A
H
E
R
O
!



生活安全部門

交通部門

4 交通事故捜査

車両の破片やタイヤ痕など、現場から採取された資料の状況を整理し事故状況を解明する。現場の状況を図面上で再現することにより交通事故の状況を客観的に捉え、行為者の責任を追及する。

5 交通鑑識

刻々と変化する道路上から迅速に事故車両の痕跡を採取する。「現場には必ず真実にたどり着く資料が残されている。」という信念を持ち現場に臨む。

1 特殊詐欺捜査

社会の変化に合わせて巧妙に手口を変える特殊詐欺。犯人グループの徹底検挙に向け、県警察の総力を挙げて捜査にあたり、事案によっては県境を越えて捜査に向かう。

2 機動捜査

殺人、強盗、性犯罪などの凶悪な事件や窃盗など、様々な事件の現場に機動力を生かしていち早く駆けつけ、犯人の検挙や被害者の保護にあたる。24時間体制で県内全域の事件に対応する。

3 犯罪鑑識

様々な資機材を駆使して、現場に残された犯人の手がかりを採取する。対象は指紋や足跡、血痕など多岐に渡り、同じものでも現場によって採取方法が異なる場合もある。何を、どのような方法で採取するかは、知識と経験をもとに判断する。

6 ストーカー・DV事件捜査

男女間のトラブルなどは、当事者の感情が複雑に絡み合っているため対応が難しく、当初は軽微な事案でも凶悪事件に発展するケースもある。被害者の平穏な日常を取り戻すため、被害者の安全の確保を最優先に対応しつつ、行為者の犯罪行為は決して許さない。

7 サイバー犯罪捜査

フィッシングやワンクリック詐欺、マルウェアを使用した犯罪のほか、秘匿性の高いアプリを利用した犯罪など、ネットを悪用した犯罪は増加している。サイバー捜査官をはじめとした高度な知識・技能を持った専門捜査員が最新のツールを駆使して犯人を追いつめる。

被害を防ぐ

【安全・安心を確保せよ】

犯罪や交通事故など、身近に潜む危険の芽を摘み、
県民のかけがえのない日常を守るため、多様な事案の未然防止に取り組んでいる。

BE A HERO!



1



2



3



5



7



8



4

4 交通指導取締り

公道は一瞬の判断の誤りが重大な交通事故に直結する場所。交通事故の悲惨さを知っているからこそ、誰も当事者にしないため、交通違反の取締りや交通安全教育などの活動を地道に行う。

5 白バイ

圧倒的な運転技術と二輪車の特性を生かした機動力により交通指導取締りを行う。いつ何が起るか分からない状況の中、知識と経験を頼りに一瞬の判断で適切に取締りを行い、道路上の安全を守っている。

6 交通安全普及活動

交通事故をなくすことは、警察の力だけで実現するのは難しい。行政や民間の協力を得ながら、交通部門の最大の目標である交通事故「0」を目指し、交通安全の意識を高めていく。



6

7 機動警ら

警察の象徴ともいえるパトカーで、機動力を生かして県内全域の警らを行う。警察の存在感を示しながら警らを行う事は、犯罪の予防や交通事故の抑止につながる。

8 交番勤務

徒歩やパトカーによる警らや、登下校時間帯の交番前での立番など、積極的に制服姿を見せる活動を行うほか、地域住民からの相談対応など、地元の「おまわりさん」として、地域に密着した活動を行い、安全を見守る。



9

9 職務質問

行動や表情の変化などの不審点を頼りに声をかける。犯罪の未然防止や犯人検挙のきっかけとなる重要な任務。今日も警察官が目光らせる。

交通部門

地域部門

安全を守る

【目の前の命を守れ】

自然災害や重大事故の発生など、命の危機に駆けつけ、救出救助に向けた活動を行う。

BEA
HERO!

警備部門

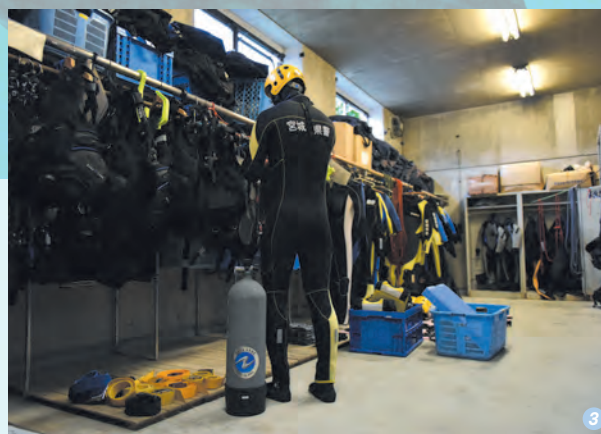


1 陸上における活動

地震や台風などの自然災害のほか、大規模な事故現場での救出・救助活動を行う。どんな現場でも的確な救出活動を行うため、装備品を扱う技術の習熟に努め、日々の訓練で強靱な体力と強固な精神力を培っている。

2 空における活動

災害のほか、山岳遭難などが発生した際もヘリコプターからワイヤーを使って降下し、要救助者のもとに向かう。一瞬の判断が生死を分けるため、現場においても冷静な行動が取れるよう、日々訓練を重ねている。



3 水中における活動

行方不明者の捜索や、水中に投棄された証拠品の捜索などのため、海や河川はもちろん湖や池でも活動する。仲間と連携し、行方不明者や隠された証拠品を見つけ出す。



4 特殊車両

あらゆる現場に対応するため、多様な装備品や特殊車両が配備されている。取扱いに必要な知識・技術は先輩隊員たちから伝えられる。また、業務に必要な資格取得にかかる費用については助成されるものもある。

地域部門

5 山岳遭難救助活動

蔵王・船形・栗駒など豊かな山々に囲まれた宮城県において遭難者の救助活動にあっている。また、民間事業者と連携して登山届出のオンライン化を行うなど、安全に山を楽しむための環境づくりにも取り組む。



6 水上警察活動

災害発生時には船舶の特殊性を生かして被災者の捜索救助活動を行う。搭載された水上バイクやゴムボートを駆使して水難者の救助も行うなど、状況に応じた活動を展開する。



組織の要

警察職員

【円滑な警察活動を支える】

警察活動に必要な装備や制度の面を充実させるほか、警察官の働きを支援することにより、間接的に治安の維持に携わる。警察活動の現場に出ることはないが、警察官とは違う面で地域に貢献している。

BEA HERO!

1

会計課

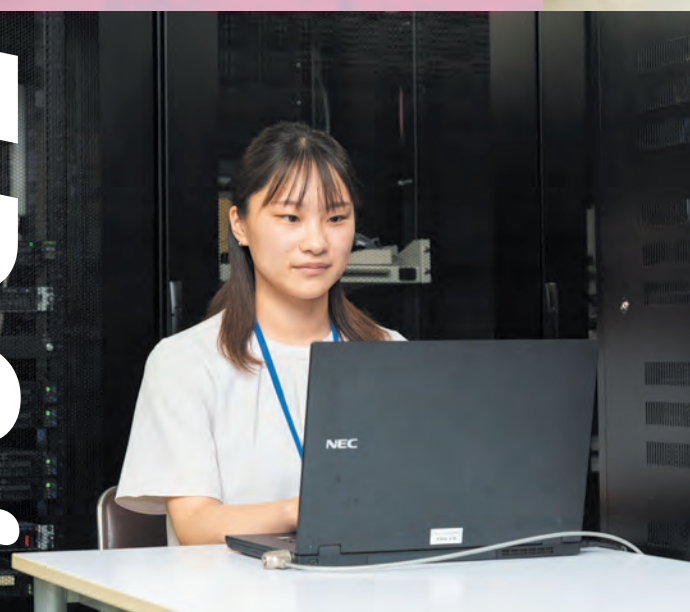
契約・予算執行・予算の管理などの業務を担当するほか、警察署においては、落とし物をした方、拾ったものを届けに来た方の受付なども担当する。



2

情報管理課

職員が使用するパソコンなどの機器やネットワークの管理のほか、情報システムの開発などを担当する。



3

装備施設課

警察官が活動する拠点となる警察署や交番・駐在所などのほか、家族住宅や独身寮といった施設の維持管理も担当する。



5

科学捜査研究所

法医学・化学・工学・文書・心理分野の専門的知識・技術を応用し、犯罪現場に残された様々な資料などについて鑑定・検査を行う。



6

鑑識課

犯罪現場から採取された指紋等の整理・登録・照会のほか、海外渡航証明の発給事務などを担当する。



4

厚生課

職員の健康管理事業、保険・年金事業、出産時の給付事業など、総合的な福利厚生に関する支援活動を担当する。



7

組織犯罪対策課 (通訳)

通訳官として取調べに立会うほか、必要に応じて部外通訳人の手配を行うなど、来日外国人による犯罪に対応するための通訳人の運用などを担当する。



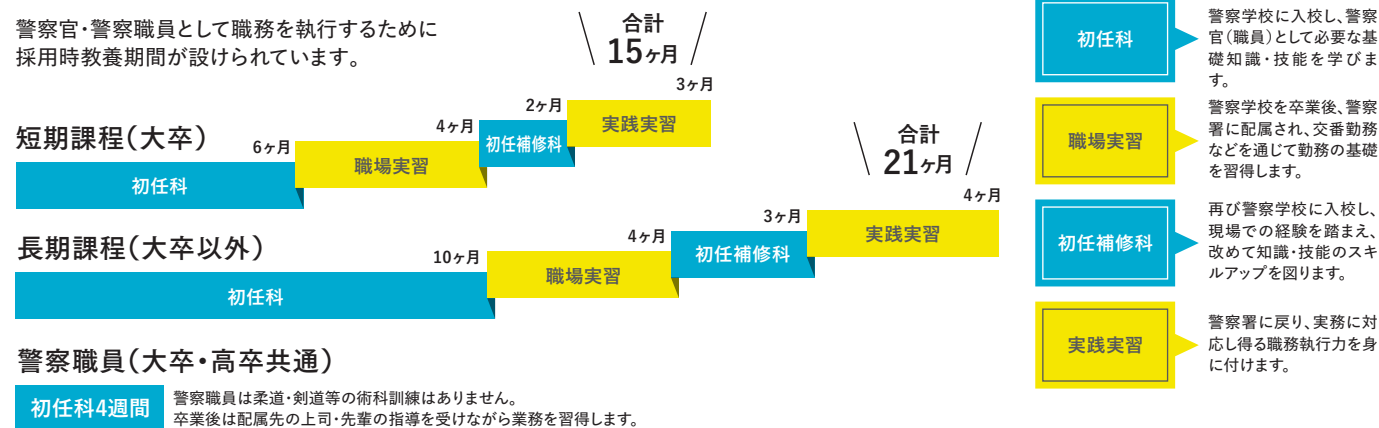
同じ志を持った仲間と切磋琢磨しながら、警察官としての心構えや職務に必要な知識・技能を幅広く習得します。

誰かのために
その思いは、
ここから始まる。

Be a HERO!

教育システム

警察官・警察職員として職務を執行するために採用時教養期間が設けられています。



カリキュラム

(警察官の場合)

職務を行う上で基本となる憲法・行政法・刑法・刑事訴訟法などの法律を一から学びます。また卒業後すぐに第一線で活躍できるよう、事件・事故現場を想定した実践的な実務教養や犯人制圧のために必要な逮捕術等の術科訓練を行います。いずれも、豊かな経験と確かな知識をもつ教官が担当し、基礎からしっかり学ぶことができます。



初任科生の1日



年間スケジュール

(警察官の場合)



交替制勤務について

警察官は、警察学校を卒業すると、最初は警察署の交番で勤務をします。
交番では、「交替制勤務」という勤務形態を取ることにより、切れ目なく地域の治安を守っています。

Daily schedule

交番勤務員の1日のスケジュールの例



8:30 勤務開始・引継ぎ
前日の交番勤務員から取扱いなどの勤務引継ぎを受けます。

10:30 巡回連絡
各家庭を定期訪問し、安全確認や防犯連絡などにより管内の実態を把握します。

12:00 昼食

13:00 パトロール
パトカーに乗って管内のパトロール活動を行います。
1日4～5回出ることもあります。

15:00 地理案内・遺失拾得
目的地までの道を尋ねにいられた方や、落とし物をした方、拾った物を届けに来た方の対応をします。



16:00 交通指導取締り
駐車違反やスピード違反などの交通指導取締りを行います。

17:00 交番前で立番
下校や会社からの帰宅時間に合わせて交番前で立番。地域住民へ安心感を与える大切な任務です。



18:00 夕食

19:00 相談受理

21:00 事件事故現場臨場

22:00 書類作成
110番対応の報告書など、正確な内容の書類を迅速に作成します。

23:00 休憩

4:00 パトロール
深夜から明け方は、犯罪や事故の多い時間帯であり、住民の安全・安心を守るためのパトロールが欠かせません。

7:30 交番前で立番
登校や出勤に合わせて、交番前で立番します。

8:30 勤務終了

Monthly schedule

1ヵ月の勤務カレンダーの例

日	月	火	水	木	金	土
1 当番	2 非番	3 週休	4 日勤	5 当番	6 非番	7 週休
8 週休	9 当番	10 非番	11 当番	12 非番	13 週休	14 当番
15 非番	16 週休	17 当番	18 非番	19 週休	20 当番	21 非番
22 当番	23 非番	24 日勤	25 週休	26 当番	27 非番	28 週休
29 週休	30 当番	31 非番				

※当番/午前8時半から翌日の午前8時半まで勤務をします(途中に休憩・仮眠時間あり)。
※非番/次の勤務員と引継ぎをした後は、当番勤務中に受理した事件・事故の書類作成などをし、勤務終了となります。
※週休/1日休みです。

福利厚生

結婚・妊娠・出産・育児に関する制度 ● 女性職員... ● 男性職員...



● その他の育児支援事業等
※女性職員の場合、育児休業、育児短時間勤務、部分休業は産後休業終了後からの取得となります。
※男性職員、女性職員ともに、孫が誕生する際に出産補助休暇を、孫の世話のために育児参加休暇を取得できます。

男性職員の育児休業等の取得を推進

妻が出産予定の男性職員が提出した「育児参加計画書」に基づき、職員が積極的に育児に参加できるよう、職場が業務分担に配慮しているほか、出産前に研修会を行い、特別休暇や育児休業を取得しやすい環境づくりに努めています。これらの制度により、育児休業等を取得し、子育ても仕事も全力で取り組むことができます。

育児休業からの円滑な復職を支援

長期間仕事から離れていても安心して復職できるよう、仕事と家庭の両立に向けたアドバイスなどを行う研修会を随時開催しています。また、警察本部や警察署には、育児休業中の職員が子どもを連れて来庁した際に面談や休憩場所として利用することができる、サポートルームを整備しています。

ワークライフバランスに関する相談窓口を設置

いつでも子育てや介護等に関する相談を受け付ける相談窓口を設置し、職員のニーズに応じた制度利用などのアドバイスを行い、男女ともに仕事と家庭を両立できる職場環境づくりを進めています。

子育て・介護サポート制度

勤務の都合で学童保育や児童クラブを利用した場合などの育児費用や、介護保険に適用しない介護サービス・自宅介護者のおむつ・おしりふき代などの介護費用の一部を助成しています。

福利厚生

住まい

職員の快適な生活のため、県内各地に家族住宅や独身寮を完備しています。また、マイホームを取得する際に、警察共済組合からの融資を受けることができます。



ワークライフバランス

全国展開している福利厚生サービスによりレジャー、宿泊、教育、健康支援等のサービスを利用することができます。

その他の職員の生活を充実・向上させるための取り組み

POINT 01 休暇取得の促進

県民の安全を守る職員の心身の健康やプライベートな時間を充実させるために、次のような休暇の取得を促進しています。

夏季・冬季のリフレッシュ休暇、誕生日・結婚記念日等の記念日休暇、授業参観等子どもの行事に参加するための休暇等

POINT 02 余暇活動をサポート

職員の余暇活動を促進するウェルフェア事業(職員が自分に合った福利厚生メニューを選択)の実施のほか、警察共済組合が全国展開をしている福利厚生事業により、宿泊、グルメ、スポーツ、育児等の会員優待サービスを利用することができます。

POINT 03 健康サポート

職員が心身ともに健康で職務に当たることができるよう、充実した健康診断や相談体制(医師、保健師、臨床心理士)を整えています。

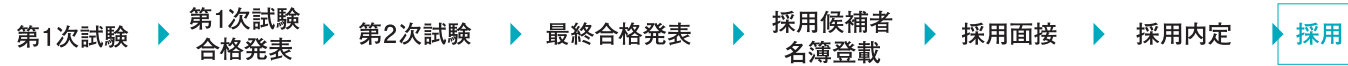
POINT 04 ライフサイクルプラン研修会

職員が将来に対する不安を抱えることなく日々の職務に専念できるよう、フレッシューズ、30歳代、40歳代、50歳代、女性職員対象など、それぞれのライフステージや職員のニーズを反映したテーマ別研修会を開催しており、ファイナンシャルプランナー・健康管理医等による適切なアドバイスを受けることができます。

採用試験情報

受験から採用までの流れ

最終合格された方は宮城県人事委員会が作成する採用候補者名簿に登録されます。その後、提示された名簿から宮城県警察本部長が採用を決定します。



試験内容について

警察官		身長・体重の基準なし
第1次試験	教養試験(択一式)、論(作)文試験 ※論(作)文試験は、警察官Aが論文試験、警察官Bが作文試験となります。	
第2次試験	適性検査、身体検査、人物試験(個別面接)、体力検査 ※警察官は身体基準が設けられています。詳しくは試験案内をご覧ください。	

※その他の基準等については、試験案内をご覧ください。
※論(作)文試験は第2次試験として評価します。

令和6年度から大学卒業程度試験で警察事務を募集する予定です(その場合、短期大学卒業程度試験での募集はありません。)。下記掲載内容は予定ですので、詳細は試験案内をご覧ください。

警察事務	
大学卒業程度	第1次試験 教養試験(択一式)、専門試験(択一式) 第2次試験 論文試験、適性検査、人物試験(個別面接及び集団討論)
高校卒業程度	第1次試験 教養試験(択一式) 第2次試験 作文試験、適性検査、人物試験(個別面接)

※警察事務(大卒程度・高卒程度)採用試験の受験資格は年齢のみであり、学歴による制限はありません。

インターネット(電子申請)による受験申込み

※スマートフォンでの申込みはできません。

インターネットからの受験申込みは、自宅や学校から直接申込みができ、とても便利です。ぜひご利用ください。宮城県職員採用案内へアクセスし、「インターネットによる受験申込み」などをよく確認の上、申し込んでください。

宮城県職員採用案内 <https://www.pref.miyagi.jp/site/saiyou/>

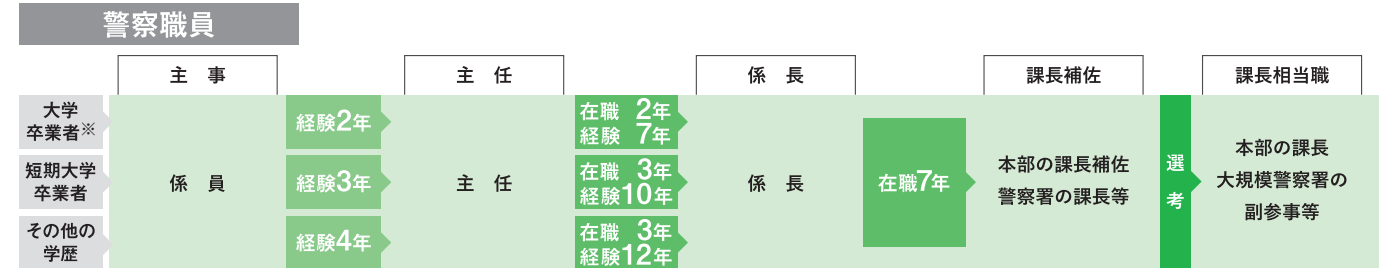
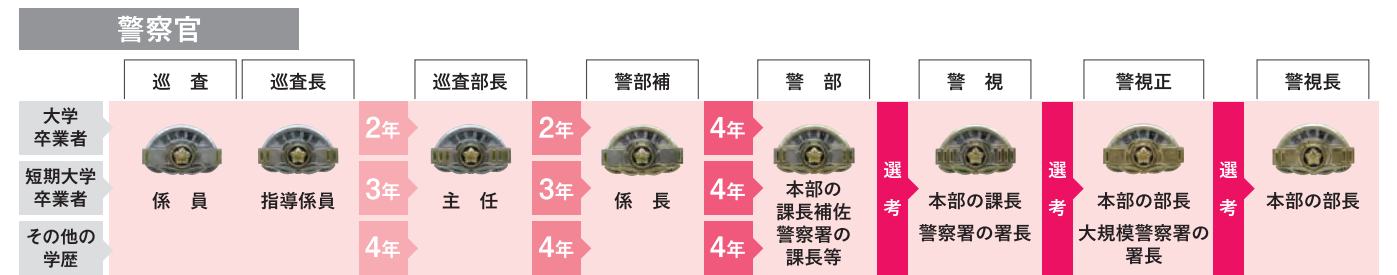
宮城県警察採用案内 <https://www.police.pref.miyagi.jp/saiyo/>

試験案内(受験申込書)の請求方法	
配布場所	宮城県警察本部警務部警務課、宮城県内各警察署・交番・駐在所等
郵送で請求する場合	封筒の表に「警察官A(またはB)採用試験申込書請求」と朱書きし、宛先を明記した返信用封筒(角2封筒・140円切手貼付)を同封の上、宮城県警察本部警務部警務課採用係へ請求してください。

勤務・待遇

昇任制度

警察官、警察職員には昇任資格審査というキャリアアップ制度が設けられており、それぞれの階級名、業務上の役割は下記のとおりです。



※大学卒業程度試験合格者は、最終学歴に関わらず大学卒業者に区分されます。

POINT 01 昇任資格審査は公平な制度

昇任資格審査を受考できる年次になれば、誰もが受考できます。

審査は公平・厳正に行われ、仕事の頑張りや試験に向けた努力がそのまま評価に結びつく制度です。採用試験の結果や年齢、性別などはもちろん関係なく、全ては警察官になってからの頑張り次第です。警察署長も夢ではありませんよ。

POINT 02 昇任スピードに学歴は関係ありません

警察官については、新卒で採用された場合、最終学歴にかかわらず警部という幹部階級の昇任資格審査を最短で受考できる年齢は同じです。

POINT 03 昇任によって仕事の幅、やりがい広がります

昇任してキャリアアップすることで部下が増え、また業務を進めていく上で自分自身の裁量が大きくなるなど、責任とともにやりがいが大きくなります。自分が理想とするカッコいい上司を目指しましょう。

初任給

新卒者の初任給は、下表のとおりとなります。採用前に一定の職歴等がある場合は所定の金額が加算されます。賞与は年2回(年間約4.4ヵ月)です。このほか通勤・住居・扶養等の諸手当や警察官の場合は業務に応じて交通取締り・警ら等の特殊勤務手当が支給されます(令和5年10月現在)。

警察官			
試験区分	警察官A		警察官B
学歴	大学新卒者	短期大学新卒者	高等学校新卒者
採用(入校)時の基本給	220,400円	200,200円	185,800円
給与支給額の推移予想	▼		
1年後(総支給額)	284,100円	261,600円	243,200円
1年目の期末・勤勉手当	639,700円	581,100円	539,300円
2年目の期末・勤勉手当	1,024,000円	894,000円	829,700円

※採用1年後の給与額は、基本給のほか諸手当を含みます。

警察事務			
試験区分	大学卒業程度	高等学校卒業程度	
学歴	大学新卒者	短期大学新卒者	高等学校新卒者
採用(入校)時の基本給	192,500円	170,600円	159,600円
給与支給額の推移予想	▼		
1年後(総支給額)	272,200円	246,400円	232,100円
1年目の期末・勤勉手当	558,800円	495,200円	463,300円
2年目の期末・勤勉手当	883,800円	780,600円	730,600円

勤務

勤務形態により右記のとおりとなります。

※交番勤務員は交替制勤務となります。

※各所属の事情に応じ、弾力的な勤務時間の変更を可能にしています。

形態	勤務時間および週休	
通常勤務	勤務	8:30~17:15(7時間45分)
	週休	毎週 土・日曜日
毎日勤務	勤務	8:30~17:15(7時間45分)
	週休	4週8休(土・日曜日が基本)
交替制勤務	勤務	8:30~翌8:30(15時間30分)
	週休	当番・非番・週休(又は日勤)のローテーションが基本

(令和5年4月現在)