

# 速度取締り指針

令和8年4月  
加美警察署

## 加美警察署の速度取締り重点

区域	時間帯	路線
中新田地区	7:00～11:00	国道347号及び周辺町道等
小野田地区		国道347号及び周辺町道等
王城寺地区	14:00～17:00	国道457号及び周辺町道等

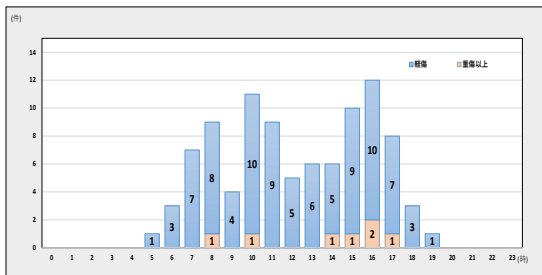
- ・ ドライバーに緊張感を持たせるため、交通事故の発生が多い主要幹線道路及び抜け道として利用される周辺道路に対する取締りを実施する。
- ・ 鳴瀬川ダム建設に伴う関係通行車両等の増加傾向に合わせ、西小野田地区の住民から速度超過違反等の取締り要望を継続して受けていることから、小野田地区内の国道347号及びその周辺町道等における交通取締りを強化する。
- ・ その他、主要な県道、生活道路では警察官の各種街頭活動により速度抑止を図る。

★ 上記以外の場所、時間帯等でも取締りを実施します ★

## 管内における交通事故実態など

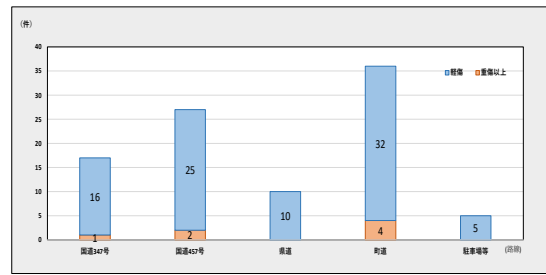
～過去5年間（上半期：4月～9月）における人身事故の特徴～

【時間別・人身事故発生状況】（過去5年上半期）



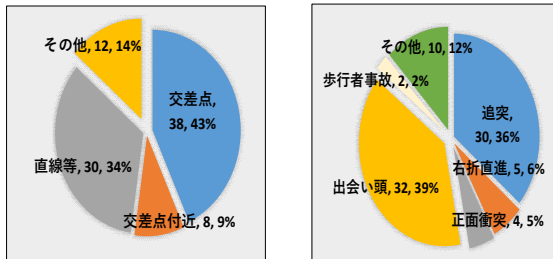
- ・ 帰宅時間帯等の16時台の事故が最も多く、次いで10時台・15時台の事故が多い。正午前後は件数が多いものの、重傷以上の発生がない。

【路線別・人身事故発生状況】（過去5年上半期）



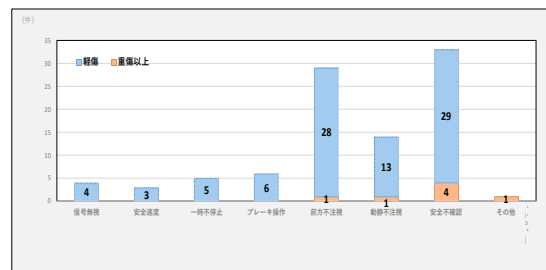
- ・ 町道の発生が最も多いが、国道347号等での発生が多い傾向にある。管内各国道は発生に占める人身事故発生率が高い。

【場所別・事故類型別人身事故発生状況】（過去5年上半期）



- ・ 場所別では、交差点、交差点付近における事故が多発傾向にある。事故類型別では、出会い頭事故等の発生割合が高い。

【主な原因別・人身事故発生状況】（過去5年上半期）



- ・ 安全不確認、前方不注意及び動静不注意等、いわゆる漫然運転が原因となる事故の発生割合が高い。（上半期は下半期に比べ安全不確認が多い。）

## 速度違反以外の取締りや警戒活動

国道347号等主要幹線道路に接続する周辺町道において速度超過傾向があるため、速度取締りのほか、一時不停止等の交差点関連違反や駐車違反などの交通取締りを強化します。